

사회탐구 영역(경제)

제 4 교시

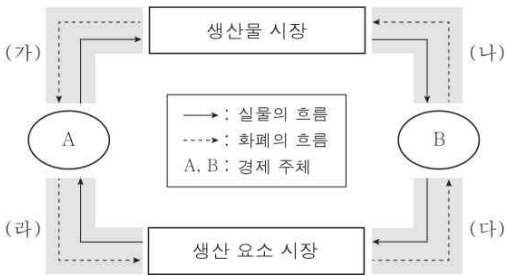
성명

수험번호

3

1

1. 그림은 민간 경제의 순환을 나타낸다. (가) ~ (라)에 각각 포함되는 경제 활동의 사례를 <보기>에서 고른 것은?



* (가) ~ (라)는 해당 음영 부분의 실물의 흐름과 화폐의 흐름 모두를 의미한다.

< 보기 >

ㄱ. (가) - 아르바이트생 갑은 편의점에서 일한 대가로 월급을 받았다.

ㄴ. (나) - 가정주부 을은 막내딸의 치마를 만들기 위한 옷감을 구입하였다.

ㄷ. (다) - 부동산 중개업자 병은 주택 매매 계약을 중개한 대가로 고객으로부터 수수료를 받았다.

ㄹ. (라) - 음식점을 운영하는 정은 명절 연휴 동안 일한 직원들 에게 특별 수당을 지급하였다.

- ① ㄱ, ㄴ ② ㄱ, ㄷ ③ ㄴ, ㄷ ④ ㄴ, ㄹ ⑤ ㄷ, ㄹ

2. 다음 사례에 대한 옳은 분석 및 추론을 <보기>에서 고른 것은? (단, 다른 조건은 고려하지 않는다.) [3점]

○○시에 살고 있는 갑은 자가용을 타고 □□시에 있는 직장으로 출근한다. 갑이 이용할 수 있는 경로는 A 터널을 통과하는 것과 터널을 통과하지 않는 것 두 가지가 있다. A 터널을 이용하는 경우 요금 2,000원을 지불해야 하지만 터널을 이용하지 않는 경우보다 20분이 단축된다. 갑은 A 터널을 통과하는 경로를 이용하고 있다.

< 보기 >

ㄱ. A 터널을 이용할 때 배제성이 나타난다.

ㄴ. 갑의 A 터널 이용의 기회비용은 터널을 이용하지 않는 경우보다 작다.

ㄷ. 갑에게 있어 A 터널 이용으로 인해 단축되는 20분의 가치는 2,000원보다 작다.

ㄹ. A 터널 이용 요금이 하락하면 갑의 순편익은 감소한다.

- ① ㄱ, ㄴ ② ㄱ, ㄷ ③ ㄴ, ㄷ ④ ㄴ, ㄹ ⑤ ㄷ, ㄹ

3. 경제 체제 A, B에 대한 질문에 모두 옳게 응답한 학생은?

자원을 배분하는 방식에 따라 경제 체제를 A와 B로 구분할 수 있다. A에서는 개별 경제 주체의 자유로운 선택과 경쟁에 의해 자원을 배분하는 반면, B에서는 중앙 정부에 의한 결정과 통제에 의해 자원을 배분한다.

질문	학생				
	갑	을	병	정	무
A에서는 '보이지 않는 손'에 의한 경제 문제 해결을 강조하는가?	○	○	○	×	×
B에서는 희소성에 의한 경제 문제가 발생하는가?	○	○	×	○	×
A와 달리 B에서는 경제적 유인을 강조하는가?	○	×	○	×	○

* ○는 '예', ×는 '아니오'를 의미한다.
 ① 갑 ② 을 ③ 병 ④ 정 ⑤ 무

4. 다음 사례에 나타난 갑과 을의 소비 행위의 공통점으로 가장 적절한 것은?

○ 갑은 가격이 조금 비싸기는 하지만 ○○ 초콜릿을 사 먹는다. ○○ 초콜릿의 제조사는 친환경적으로 생산된 원료를 사용하며, 원료를 재배하는 농부들에게 정당한 몫을 지불하기 때문이다.

○ 을은 화장품을 구입할 때 'animal testing free'라는 마크가 부착된 제품을 선택한다. 이 마크가 부착된 제품은 동물을 대상으로 실험하지 않고 생산되기 때문이다.

- ① 소비를 통해 자신의 부를 과시하고자 한다.
 ② 제품의 가격과 품질을 최우선으로 고려한다.
 ③ 제품을 선택할 때 윤리적인 가치를 고려한다.
 ④ 광고에 의존하여 충동적으로 구매를 결정한다.
 ⑤ 유행에 편승하여 무비판적으로 구매를 결정한다.

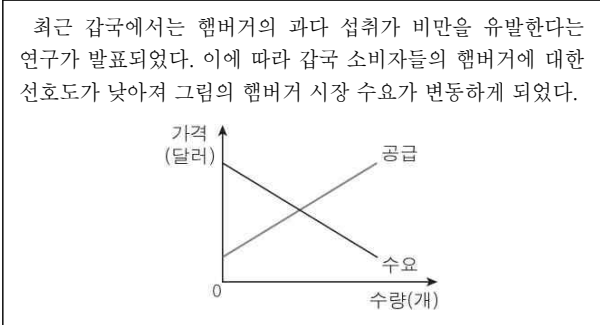
5. 표는 A 기업의 X재 생산량에 따른 평균 비용을 나타낸다. 이에 대한 분석으로 옳은 것은? (단, X재의 가격은 10만 원이며, 생산된 X재는 모두 판매된다.) [3점]

생산량(개)	1	2	3	4	5
평균 비용(만 원)	12	10	9	8	9

* 평균 비용 = 총비용 / 생산량

① 생산량이 1개일 때 이윤은 양(+)의 값을 지닌다.
 ② 생산량이 2개일 때 총수입은 총비용보다 크다.
 ③ 생산량이 4개일 때 이윤이 극대화된다.
 ④ 생산량이 증가할수록 X재 1개당 판매 수입은 증가한다.
 ⑤ 생산량이 1개씩 증가할 때마다 추가로 발생하는 비용은 감소한다.

6. 다음의 갑국 햄버거 시장에 대한 추론으로 옳은 것은?



- ① 균형 가격은 상승할 것이다.
- ② 균형 거래량은 감소할 것이다.
- ③ 판매 수입은 증가할 것이다.
- ④ 생산자 잉여는 증가할 것이다.
- ⑤ 사회적 잉여는 증가할 것이다.

7. (가), (나)는 갑국에서 발생할 수 있는 경제 상황이다. 이에 대한 분석 및 추론으로 옳은 것은? (단, X, Y, Z재는 수요 및 공급 법칙이 적용된다.) [3점]

(가) X재의 대체재인 Y재의 생산에 대한 정부의 조세 부과
 (나) X재의 원료인 Z재의 생산에 대한 정부의 보조금 지급

- ① (가)는 X재 수요의 증가 요인이다.
- ② (나)는 X재 공급의 감소 요인이다.
- ③ (가)만 발생하는 경우 X재의 균형 가격은 하락한다.
- ④ (나)만 발생하는 경우 X재의 균형 거래량은 감소한다.
- ⑤ (가), (나)가 동시에 발생하는 경우 X재 시장의 판매 수입은 증가한다.

8. 다음 대화에 대한 옳은 분석 및 추론을 <보기>에서 고른 것은?

[3점]

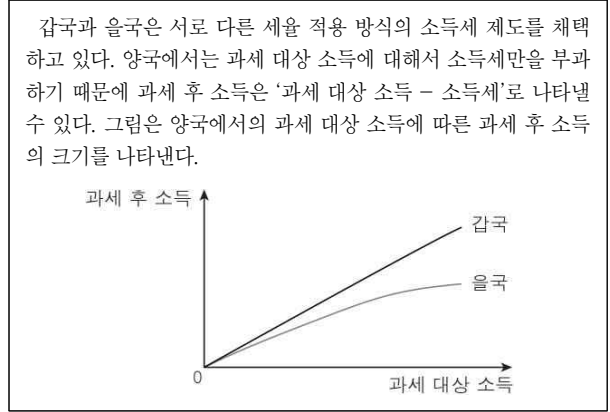
교사: 우리나라의 2017년 15세 이상 인구는 2016년과 같지만 경제 활동 인구는 증가하였습니다. 2016년 대비 2017년의 고용 지표 변화를 파악하기 위해 어떤 자료를 더 조사해 볼까요?
 학생: 2016년과 ㉠ 2017년 취업자 수를 조사해 보겠습니다.

< 보기 >

- ㄱ. 2017년 비경제 활동 인구는 2016년보다 증가하였다.
- ㄴ. 2017년 경제 활동 참가율은 2016년보다 상승하였다.
- ㄷ. ㉠이 2016년보다 증가하였다면 2017년 실업률은 2016년보다 상승하였을 것이다.
- ㄹ. ㉠이 2016년보다 감소하였다면 2017년 고용률은 2016년보다 하락하였을 것이다.

- ① ㄱ, ㄴ ② ㄱ, ㄷ ③ ㄴ, ㄷ ④ ㄴ, ㄹ ⑤ ㄷ, ㄹ

9. 다음 자료에 대한 설명으로 옳은 것은?



- ① 갑국에서는 과세 대상 소득이 커질수록 소득세율이 높아진다.
- ② 을국에서는 과세 대상 소득의 증가율보다 소득세 증가율이 낮다.
- ③ 과세 대상 소득이 많은 사람일수록 갑국보다 을국의 소득세 제도를 더 선호할 것이다.
- ④ 을국의 소득세 제도가 갑국의 소득세 제도보다 소득 재분배 효과가 크다.
- ⑤ 을국과 같은 세율 적용 방식의 사례로 우리나라의 부가 가치세를 들 수 있다.

10. 다음 자료에 대한 분석으로 옳지 않은 것은? [3점]

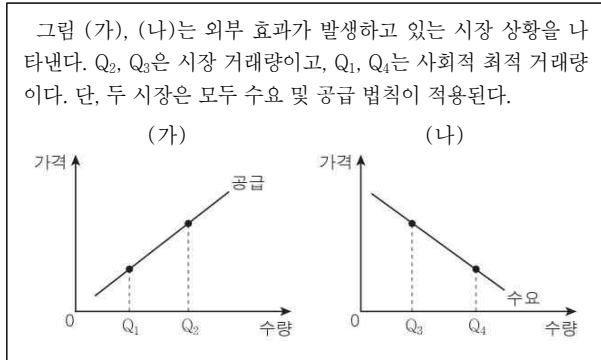
표는 X재 시장에서 갑과 을이 각각 X재 소비량에 따라 얻는 효용을 금액으로 나타낸 것이다. X재 시장의 소비자는 갑과 을만 존재하며, 두 사람은 X재를 각각 최대 5개까지 구입할 수 있다. 단, 두 사람은 X재 소비량을 1개씩 늘릴 때마다 추가로 얻는 효용이 시장 가격 이상일 경우 X재를 구입한다.

(단위: 만 원)

소비량	갑	을
1개	12	10
2개	22	19
3개	30	25
4개	36	26
5개	33	21

- ① 갑이 X재 소비량을 늘릴수록 X재 1개당 얻는 효용은 감소한다.
- ② 을이 X재 소비량을 1개씩 늘릴 때마다 추가로 얻는 효용은 감소한다.
- ③ 시장 가격이 2만 원일 경우 갑의 X재 수요량은 을보다 많다.
- ④ 시장 가격이 6만 원일 경우 X재 시장의 수요량은 7개이다.
- ⑤ 시장 가격이 9만 원일 경우 X재 시장의 소비자 잉여는 시장 가격이 10만 원일 때보다 2만 원 더 크다.

11. 다음 자료에 대한 옳은 분석을 <보기>에서 고른 것은?



< 보기 >

- ㄱ. (가)에서는 생산 측면에서 외부 효과가 발생하고 있다.
- ㄴ. (나)에서는 사회적 비용보다 사적 비용이 크다.
- ㄷ. (가)의 사례로 한 사람의 흡연으로 인해 주변 사람들이 간접 흡연의 피해를 입는 상황을 들 수 있다.
- ㄹ. (나)의 사례로 제품 생산 과정에서 폐수를 유출하는 기업으로 인해 인근 주민들이 피해를 입는 상황을 들 수 있다.

- ① ㄱ, ㄴ ② ㄱ, ㄷ ③ ㄴ, ㄷ ④ ㄴ, ㄹ ⑤ ㄷ, ㄹ

12. 다음 자료에서 자신이 고른 카드에 대한 학생들의 진술로 옳은 것은? [3점]

○ A ~ E는 교사가 제시한 우리나라의 국제 거래 사례 카드이다. 교사는 학생 갑 ~ 무에게 각각 카드 두 장씩을 고르게 한 후 자신이 고른 카드를 국제 수지와 관련하여 설명하도록 하였다.

<A> 미국 기업으로부터 자동차 수출 대금 100만 달러 수취	 독일 기업으로부터 화물 운송비 30만 달러 수취
<C> 중국인 관광객으로부터 제주도 여행비 80만 달러 수취	<D> 일본 거주 투자자에게 주식 배당금 10만 달러 지급
<E> 지진 피해 국가에 재해 구호금 50만 달러 지급	

○ 표는 갑 ~ 무가 각각 고른 카드를 나타낸다.

학생	갑	을	병	정	무
카드	A, B	A, D	B, C	C, E	D, E

- ① 갑: 두 장 모두 외화 유출을 발생시키는 사례에 해당합니다.
- ② 을: 두 장 모두 자본 수지 항목에 해당합니다.
- ③ 병: 두 장 모두 서비스 수지 항목에 해당합니다.
- ④ 정: 한 장은 서비스 수지, 다른 한 장은 본원 소득 수지 항목에 해당합니다.
- ⑤ 무: 한 장은 금융 계정, 다른 한 장은 이전 소득 수지 항목에 해당합니다.

13. 다음 자료에 대한 분석 및 추론으로 옳은 것은?

○○은행

비과세 정기 예금 A, B 출시

- A: 연 5%의 단리 적용
- B: 연 4%의 복리 적용
- (A, B의 만기는 2년부터 연 단위로 선택 가능)

여유 자금 1,000만 원을 A, B 중 어떤 상품에 투자할까?

갑

- ① B와 달리 A는 매년 발생하는 이자가 증가한다.
- ② A와 달리 B는 원금에 대해서만 이자를 계산한다.
- ③ A, B에서 발생하는 이자 수입은 사업 소득에 해당한다.
- ④ 2년을 만기로 투자한다면 B보다 A가 유리하다.
- ⑤ 갑이 3년을 만기로 B에 투자한다면 만기 시 원리금은 1,120만 원이다.

14. 표에 대한 옳은 분석을 <보기>에서 고른 것은? (단, 기준 연도는 2013년이며, 물가 수준은 GDP 디플레이터로 측정한다.) [3점]

< 갑국의 연도별 명목 GDP 증가율과 물가 상승률 >

(전년 대비, 단위: %)

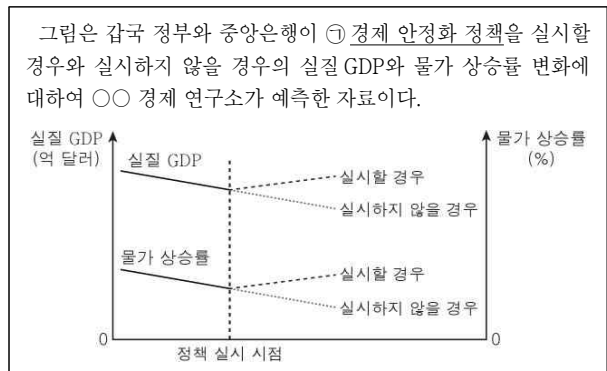
구분	2014년	2015년	2016년	2017년
명목 GDP 증가율	3	3	0	2
물가 상승률	0	1	-1	0

< 보기 >

- ㄱ. 2014년의 전년 대비 명목 GDP 증가액은 2015년보다 작다.
- ㄴ. 2014년과 2016년의 물가 수준은 동일하다.
- ㄷ. 경제 규모는 지속적으로 증가하였다.
- ㄹ. 2017년의 명목 GDP와 실질 GDP는 동일하다.

- ① ㄱ, ㄴ ② ㄱ, ㄷ ③ ㄴ, ㄷ ④ ㄴ, ㄹ ⑤ ㄷ, ㄹ

15. 다음 자료에 대한 분석 및 추론으로 옳은 것은? [3점]



- ① ○○ 경제 연구소는 ㉠을 실시하지 않을 경우 경기가 과열될 것으로 예측하고 있다.
- ② 갑국 정부의 ㉠은 총수요를 감소시킬 것이다.
- ③ 갑국 중앙은행의 ㉠은 통화량을 감소시킬 것이다.
- ④ 갑국 정부의 소비세율 인상은 ㉠의 수단에 해당한다.
- ⑤ 갑국 중앙은행의 지급 준비율 인하는 ㉠의 수단에 해당한다.

16. 다음 자료에 대한 옳은 분석을 <보기>에서 고른 것은? (단, 바나나 커피와 당근 케이크는 모두 수요 법칙이 적용된다.) [3점]

○ ‘바나나 커피’는 갑의 가게에서만 만들어 판매하는 음료이다. 갑은 판매 수입을 늘리기 위해 ㉠ 올해 대학수학능력시험을 치른 수험생에게만 ㉡ 바나나 커피의 가격을 인하하여 판매하기로 하였다.

○ ‘당근 케이크’는 을의 가게에서만 만들어 판매하는 케이크이다. 최근 당근 케이크 재료의 가격 상승으로 인해 을은 당근 케이크의 가격을 인상할 수밖에 없었지만 오히려 판매 수입은 증가하였다.

< 보기 >

- ㄱ. 갑은 ㉠의 바나나 커피에 대한 수요가 가격에 대하여 탄력적이라고 판단하였다.
- ㄴ. ㉡은 바나나 커피의 수요량을 감소시키는 요인이다.
- ㄷ. 당근 케이크의 수요는 가격에 대하여 비탄력적이다.
- ㄹ. 당근 케이크의 판매 수입 증가율은 가격 상승률보다 높다.

- ① ㄱ, ㄴ ② ㄱ, ㄷ ③ ㄴ, ㄷ ④ ㄴ, ㄹ ⑤ ㄷ, ㄹ

17. 그림은 갑과 을이 보유하고 있는 금융 자산의 구성 비율을 나타낸다. 이에 대한 분석으로 옳은 것은?



- ① 갑의 경우 입출금이 자유로운 예금의 비율이 가장 낮다.
- ② 을의 경우 가입 시 원금 전액을 예치한 후 만기가 되면 원리금을 지급받는 예금에 투자하고 있다.
- ③ 시세 차익을 얻을 수 있는 금융 상품의 비율은 갑보다 을이 높다.
- ④ A 기업이 돈을 빌리면서 원리금을 만기에 지급하기로 약속한 증서에 투자한 금액은 을보다 갑이 크다.
- ⑤ 갑, 을 모두 A 기업에 대해 주주로서의 권리를 가진다.

18. 표는 2017년 갑국의 국민 소득을 서로 다른 측면에서 측정한 것이다. 이에 대한 분석으로 옳은 것은?

<지출 국민 소득>		<분배 국민 소득>	
(단위: 억 달러)		(단위: 억 달러)	
구분	금액	구분	금액
민간 소비	500	임금	550
민간 투자	㉠	이자	150
㉡	200	지대	100
순수출	-50	이윤	200

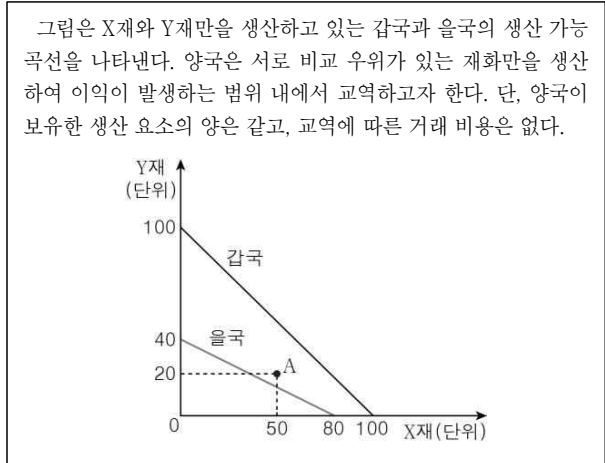
- ① ㉠은 250이다.
- ② 정부가 도로 건설에 지출한 비용은 ㉡에 포함된다.
- ③ 수출액은 수입액보다 50억 달러 많다.
- ④ 노동을 제공하고 분배받은 소득이 국민 소득에서 차지하는 비율은 15%이다.
- ⑤ 중간 생산물과 최종 생산물의 시장 가치의 합은 1,000억 달러이다.

19. 다음 대화에 대한 분석으로 옳은 것은?



- ① 갑의 회사는 달러화 대비 원화 가치가 상승할 것으로 예상하고 있다.
- ② ㉠은 한국을 여행하려는 미국인의 경비 부담을 증가시키는 요인이다.
- ③ ㉠은 미국 시장에서 한국산 제품의 가격 경쟁력을 하락시키는 요인이다.
- ④ ㉡의 증가는 원/달러 환율을 하락시키는 요인이다.
- ⑤ ㉢의 증가는 우리나라 외환 시장에서 달러화 수요를 증가시키는 요인이다.

20. 다음 자료에 대한 옳은 분석을 <보기>에서 고른 것은? [3점]



< 보기 >

- ㄱ. 갑국은 X재, 을국은 Y재 생산에 절대 우위가 있다.
- ㄴ. X재 1단위 생산의 기회비용은 갑국이 을국보다 크다.
- ㄷ. X재와 Y재의 교환 비율이 4:3일 경우 갑국은 교역에 응할 것이다.
- ㄹ. X재와 Y재를 5:3의 비율로 교역한다면 을국은 A점에서 소비할 수 있다.

- ① ㄱ, ㄴ ② ㄱ, ㄷ ③ ㄴ, ㄷ ④ ㄴ, ㄹ ⑤ ㄷ, ㄹ

※ 확인 사항

답안지의 해당란에 필요한 내용을 정확히 기입(표기)했는지 확인하십시오.